



**PRÉFET  
DE LA HAUTE-SAVOIE**

*Liberté  
Égalité  
Fraternité*

**Pôle administratif des installations classées**



**Le préfet de la Haute-Savoie**

Le 13 janvier 2021

Chevalier de la légion d'honneur  
Chevalier de l'ordre national du mérite

Arrêté n°PAIC-2021-0003 du 13 janvier 2021  
Portant modification des conditions d'exploitation d'une carrière  
située à CLARAFOND-ARCINE par la société RANNARD FRERES

VU le code de l'environnement, et ses articles L.181-14, R.181-45 et R.181-46 ;

VU la nomenclature des installations classées pour la protection de l'environnement

VU le décret 2004.374 du 29 avril 2004 modifié, relatif aux pouvoirs des préfets, à l'organisation et à l'action des services de l'Etat dans les régions et départements et notamment son article 43 ;

VU le décret du 29 juillet 2020 portant nomination de monsieur Alain ESPINASSE , préfet, en qualité de préfet de la Haute-Savoie ;

VU l'arrêté préfectoral n°PREF/DRHB/BOA/2020-022 du 24 août 2020 de délégation de signature à Madame la Secrétaire Générale de la Préfecture de la Haute-Savoie ;

VU l'arrêté ministériel du 22 septembre 1994 modifié relatif aux exploitations de carrières et aux installations de premiers traitements ;

VU l'arrêté préfectoral n° 2005-213 du 26 janvier 2005 autorisant la société Rannard Frères à exploiter la carrière au lieu-dit « La Plantaz » sur le territoire de la commune de Clarafond-Arcine ;

VU la demande du 11 juillet 2019, présentée par la société Rannard Frères, modifiée et complétée par le dossier déposé le 23 juin 2020 et complété le 23 novembre 2020 ;



VU le rapport et les propositions en date du 4 janvier 2021 de l'inspection des installations classées ;

VU le projet d'arrêté porté le 15 décembre 2020 à la connaissance du demandeur ;

VU le courriel du pétitionnaire du 17 décembre 2020 n'émittant pas d'observations sur le projet d'arrêté et les prescriptions ;

CONSIDÉRANT que :

- les travaux ne constituent pas une extension de l'activité de carrière, le périmètre d'autorisation restant le même,
- le volume de matériaux extraits sera inférieur au volume autorisé initialement, la cote finale du carreau étant supérieure (440 mNGF au lieu de 430 mNGF),
- l'usage prévu pour la remise en état reste le même que celui autorisé initialement,
- les travaux de sécurisation des fronts permettent d'améliorer la sécurité au pied du front,
- le rythme d'extraction reste le même,

CONSIDÉRANT que l'étude géotechnique Geolithe du 26 mai 2020 met en évidence des risques d'instabilité et la nécessité de modifier les fronts d'exploitation ;

CONSIDÉRANT que l'étude géotechnique Geolithe du 26 mai 2020 valide la méthode d'exploitation avec la création de fronts de 15 m de hauteur (inclinés à 70°) et de banquettes de 5m de large avec une pente intégratrice de 55° ;

CONSIDÉRANT que le projet de modification ne constitue pas une modification substantielle de l'autorisation environnementale au sens de l'article R. 181-46 du code de l'environnement ;

CONSIDÉRANT que la nature et l'ampleur du projet de modification ne rendent pas nécessaires les consultations prévues par les articles R. 181-18 et R. 181-21 à R. 181-32, ni la sollicitation de l'avis de la commission départementale de la nature, des paysages et des sites ;

CONSIDÉRANT qu'il y a lieu de fixer des prescriptions complémentaires en particulier sur les critères d'admission des déchets inertes pour le remblaiement,

Sur proposition de la Secrétaire Générale de la Préfecture de Haute-Savoie ;

## ARRÊTE

Article 1<sup>er</sup> : Les prescriptions de l'arrêté n° 2005-213 du 26 janvier 2005 sont modifiées et remplacées par les prescriptions suivantes :

«

# **1 . Portée de l'autorisation et conditions générales**

## **1.1 Bénéficiaire et portée de l'autorisation**

### Article 1.1.1 - Exploitant titulaire de l'autorisation

La SAS Établissement Rannard Frères dont le siège social est situé 32 route de Leschaux - 74270 Chêne-en-Semine est autorisée à exploiter une carrière d'éboulis calcaire au lieu-dit « La Plantaz », sur le territoire de la commune de Clarafond-Arcine, pour une superficie de 29 717 m<sup>2</sup>, sur la parcelle suivante :

Parcelle	Section	Superficie
30	017A	Surface de la parcelle : 86 524 m <sup>2</sup> Surface autorisée : 29717 m <sup>2</sup>

Le périmètre d'autorisation et le périmètre d'extraction sont reportés sur le plan joint en annexe 2.  
Toute modification cadastrale est portée à la connaissance de la préfecture et de l'inspection des installations classées.

### Article 1.1.2 - Installations non visées par la nomenclature ou soumises à déclaration ou soumises à enregistrement

Les prescriptions du présent arrêté s'appliquent également aux autres installations ou équipements exploités dans l'établissement, qui, mentionnés ou non dans la nomenclature, sont de nature par leur proximité ou leur connexité avec une installation soumise à autorisation à modifier notablement les dangers ou inconvénients de cette installation, conformément à l'article L.181-1 du code de l'environnement.

Les dispositions des arrêtés ministériels existants relatifs aux prescriptions générales applicables aux installations classées soumises à déclaration sont applicables aux installations classées soumises à déclaration incluses dans l'établissement dès lors que ces installations ne sont pas régies par le présent arrêté préfectoral d'autorisation.

Les dispositions des arrêtés ministériels existants relatifs aux prescriptions générales applicables aux installations classées soumises à enregistrement sont applicables aux installations classées soumises à enregistrement incluses dans l'établissement dès lors que ces prescriptions générales ne sont pas contraires à celles fixées dans le présent arrêté.

## **1.2 Nature des installations**

Article 1.2.1 - Liste des installations concernées par une rubrique de la nomenclature des installations classées ou par une rubrique de la nomenclature loi sur l'eau.

La SAS Établissement Rannard Frères est autorisée à exploiter les installations classées suivantes :

Rubrique	Régime	Libellé de la rubrique (activité)	Caractéristiques de l'installation	Volume / tonnage autorisés
2510-1	A	Carrières ou autre extraction de matériaux  1- Exploitation de carrière	Éboulis calcaires	<b>Extraction :</b> Production annuelle maximale : 70 000 tonnes  Production moyenne annuelle : 60 000 tonnes  <b>Remblaiement :</b> Tonnage maximum par an : 30 000 m <sup>3</sup> / an soit 54 000 tonnes / an  Volume nécessaire à la remise en état 140 000 m <sup>3</sup> en place au total
2515-1a	E	Installation de broyage, concassage, criblage (..)mélange de pierres, cailloux, minerais et autres produits naturels ou artificiels ou de déchets non dangereux inertes  Puissance installée des installations supérieure à 200 kW	Concasseur mobile	Puissance concasseur : 380 kW
2517	D	Station de transit de produits minéraux ou de déchets non dangereux inertes  Aire de transit supérieure à 5000 m <sup>2</sup> et inférieure à 10 000 m <sup>2</sup>	Aire de transit pour recyclage de déchets inertes	Aire de transit de 5500 m <sup>2</sup>

A (autorisation), E (Enregistrement) ou NC (Non Classé)

#### Article 1.2.2 - Durée de l'autorisation

L'autorisation d'exploiter est accordée pour une durée de 9 années supplémentaires, soit jusqu'au 26 janvier 2030 »

Les travaux de remise en état sont inclus dans cette durée. Les trois dernières années sont réservées aux travaux de remise en état.

L'autorisation est accordée sous réserve du droit des tiers et n'a d'effet que dans les limites des droits d'extraction dont bénéficie le titulaire.

L'exploitation ne peut être poursuivie au-delà que si une nouvelle autorisation est accordée. Il convient donc de déposer une nouvelle demande d'autorisation dans les formes réglementaires et en temps utile.

L'arrêté d'autorisation cesse de produire effet lorsque le projet n'a pas été mis en service ou réalisé dans un délai de trois ans à compter du jour de la notification de l'autorisation, sauf cas de force majeure ou de demande justifiée et acceptée de prorogation de délai.

### **1.3 Conformité au dossier de demande d'autorisation**

Les aménagements, installations ouvrages et travaux et leurs annexes, objet du présent arrêté, sont disposées, aménagées et exploitées conformément aux plans et données techniques contenus dans les différents dossiers déposés par l'exploitant. En tout état de cause, elles respectent par ailleurs les dispositions du présent arrêté, des arrêtés complémentaires et les réglementations autres en vigueur.

### **1.4 Garanties financières**

#### **Article 1.4.1 - Objet des garanties financières**

Conformément au paragraphe IV de l'article R.516-2 du code de l'environnement, le montant des garanties financières est établi compte tenu des opérations de remise en état du site après exploitation.

#### **Article 1.4.2 - Montant des garanties financières**

Le montant des garanties financières est calculé suivant la méthode de détermination présentée à l'arrêté ministériel du 9 février 2004 relatif à la détermination des garanties financières de remise en état des carrières prévues par la législation des installations classées.

Le montant des garanties financières est de \*:

- 133 340 € - Janvier 2021 à Janvier 2026
- 135 390 € – Janvier 2026 à Janvier 2030

\* calcul avec l'indice TP 01 d'août 2020

#### **Article 1.4.3 - Établissement des garanties financières**

Préalablement à la mise en exploitation des parcelles objet du présent arrêté, l'exploitant adresse au Préfet et à l'inspection des installations classées :

- le document attestant la constitution des garanties financières établit dans les formes prévues par l'arrêté ministériel du 31 juillet 2012 relatif aux modalités de constitution de garanties financières prévues aux articles R. 516-1 et suivants du code de l'environnement ;
- la valeur datée du dernier indice public TP01.

#### **Article 1.4.4 - Renouvellement des garanties financières**

Le renouvellement des garanties financières intervient au moins trois mois avant la date d'échéance du document attestant de la constitution des garanties financières.

Pour attester du renouvellement des garanties financières, l'exploitant adresse au Préfet et à l'inspection des installations classées, au moins trois mois avant la date d'échéance, un nouveau document dans les formes prévues par l'arrêté ministériel du 31 juillet 2012 relatif aux modalités de constitution de garanties financières prévues aux articles R. 516-1 et suivants du code de l'environnement.

#### **Article 1.4.5 - Actualisation des garanties financières**

L'exploitant est tenu d'actualiser le montant des garanties financières et en atteste auprès du Préfet dans les cas suivants :

- tous les cinq ans au prorata de la variation de l'indice publié TP 01 ;
- sur une période au plus égale à cinq ans, lorsqu'il y a une augmentation supérieure à 15 % de l'indice TP01, et ce dans les six mois qui suivent ces variations.

#### **Article 1.4.6 - Modification du montant des garanties financières**

L'exploitant informe le préfet, dès qu'il en a connaissance, de tout changement des conditions d'exploitation conduisant à une modification du montant des garanties financières, ainsi que de tout

changement de garant, de tout changement de formes de garanties financières ou encore de toutes modifications des modalités de constitution des garanties financières.

#### Article 1.4.7 - Absence de garanties financières

Outre les sanctions rappelées à l'article L516-1 du code de l'environnement, l'absence de garanties financières peut entraîner la suspension du fonctionnement des installations classées visées au présent arrêté, après mise en œuvre des modalités prévues à l'article L.171-8 de ce code. Conformément à l'article L.171-9 du même code, pendant la durée de la suspension, l'exploitant est tenu d'assurer à son personnel le paiement des salaires, indemnités et rémunérations de toute nature auxquels il avait droit jusqu'alors.

#### Article 1.4.8 - Appel des garanties financières

En cas de défaillance de l'exploitant, le Préfet peut faire appel aux garanties financières :

- pour la mise en sécurité de l'installation,
- pour la remise en état du site,
- lors d'une intervention en cas d'accident ou de pollution mettant en cause directement ou indirectement les installations soumises à garanties financières,
- pour la mise sous surveillance et le maintien en sécurité des installations soumises à garanties financières lors d'un événement exceptionnel susceptible d'affecter l'environnement.

Le préfet appelle et met en œuvre les garanties financières en cas de non exécution des obligations ci-dessus :

- soit après mise en jeu de la mesure de consignation prévue à l'article L.171-8 du code de l'environnement, c'est-à-dire lorsque l'arrêté de consignation et le titre de perception rendu exécutoire ont été adressés à l'exploitant mais qu'ils sont restés partiellement ou totalement infructueux ;
- soit en cas d'ouverture d'une procédure de liquidation judiciaire à l'encontre de l'exploitant ;
- soit en cas de disparition de l'exploitant personne morale par suite de sa liquidation amiable ou judiciaire ou du décès de l'exploitant personne physique.

#### Article 1.4.9 - Levée de l'obligation de garanties financières

L'obligation de garanties financières est levée à la cessation d'exploitation des installations nécessitant la mise en place des garanties financières, et après que les travaux couverts par les garanties financières ont été normalement réalisés.

Ce retour à une situation normale est constaté, dans le cadre de la procédure de cessation d'activité prévue aux articles R. 512-39-1 à R. 512-39-3 et R. 512-46-25 à R. 512-46-27 par l'inspection des installations classées qui établit un procès-verbal constatant la réalisation des travaux.

L'obligation de garanties financières est levée par arrêté préfectoral après consultation des maires des communes intéressées.

En application de l'article R. 516-5 du code de l'environnement, le préfet peut demander la réalisation, aux frais de l'exploitant, d'une évaluation critique par un tiers expert des éléments techniques justifiant la levée de l'obligation de garanties financières.



## **1.5 Modifications et cessation d'activité**

### **Article 1.5.1 - Modification du champ de l'autorisation**

En application des articles L.181-14 et R.181-45 du code de l'environnement, le bénéficiaire de l'autorisation peut demander une adaptation des prescriptions imposées par l'arrêté. Le silence gardé sur cette demande pendant plus de deux mois à compter de l'accusé de réception délivré par le préfet vaut décision implicite de rejet.

Toute modification substantielle des activités, installations, ouvrages ou travaux qui relèvent de l'autorisation est soumise à la délivrance d'une nouvelle autorisation, qu'elle intervienne avant la réalisation du projet ou lors de sa mise en œuvre ou de son exploitation.

Toute autre modification notable apportée au projet doit être portée à la connaissance du préfet, avant sa réalisation, par le bénéficiaire de l'autorisation avec tous les éléments d'appréciation. S'il y a lieu, le préfet fixe des prescriptions complémentaires ou adapte l'autorisation dans les formes prévues à l'article R.181-45.

Les études d'impact et de dangers sont actualisées à l'occasion de toute modification notable telle que prévue à l'article R.181-46 du code de l'environnement. Ces compléments sont systématiquement communiqués au Préfet qui pourra demander une analyse critique d'éléments du dossier justifiant des vérifications particulières, effectuée par un organisme extérieur expert dont le choix est soumis à son approbation. Tous les frais engagés à cette occasion sont supportés par l'exploitant.

### **Article 1.5.2 - Équipements abandonnés**

Les équipements abandonnés ne doivent pas être maintenus dans les installations. Toutefois, lorsque leur enlèvement est incompatible avec les conditions immédiates d'exploitation, des dispositions matérielles interdiront leur réutilisation afin de garantir leur mise en sécurité et la prévention des accidents.

### **Article 1.5.3 - Transfert sur un autre emplacement**

Tout transfert sur un autre emplacement des installations visées sous l'article 1.2 du présent arrêté nécessite une nouvelle demande d'autorisation ou d'enregistrement ou déclaration.

### **Article 1.5.4 - Renouvellement/extension**

Toute demande de prolongation ou de renouvellement est adressée au Préfet au moins 2 ans avant la date d'expiration de cette autorisation.

La demande est présentée conformément à l'article R.181-49 du code de l'environnement.

### **Article 1.5.5 - Changement d'exploitant**

Tout changement d'exploitant est soumis à autorisation. Le nouvel exploitant adresse au préfet les documents établissant ses capacités techniques et financières et l'acte attestant de la constitution de ses garanties financières.

Tout changement d'exploitant doit conduire au transfert des informations relatives au site. A cet effet, les rapports de surveillance, d'inspection ainsi que les documents relatifs à l'autorisation sont conservés de manière à garantir le transfert des informations.

## 1.6 Réglementation

### Article 1.6.1 Réglementation applicable (liste non exhaustive)

Sans préjudice de la réglementation en vigueur, sont notamment applicables à l'établissement les prescriptions qui le concernent des textes cités ci-dessous (liste non exhaustive) :

- Arrêté du 22 septembre 1994 modifié relatif aux exploitations de carrières et aux installations de premier traitement des matériaux de carrières ;
- Arrêté du 23 janvier 1997 relatif à la limitation des bruits émis dans l'environnement par les installations classées pour la protection de l'environnement ;
- Arrêté du 9 février 2004 relatif à la détermination du montant des garanties financières de remise en état des carrières prévues par la législation des installations classées ;
- Arrêté du 29 juillet 2005 modifié fixant le formulaire du bordereau de suivi des déchets dangereux mentionné à l'article 4 du décret n°2005-635 du 30 mai 2005 ;
- Arrêté du 31 janvier 2008 modifié relatif au registre et à la déclaration annuelle des émissions et des transferts de polluants et des déchets ;
- Arrêté du 7 juillet 2009 relatif aux modalités d'analyse dans l'air et dans l'eau dans les ICPE et aux normes de référence ;
- Arrêté du 11 mars 2010 portant modalités d'agrément des laboratoires ou des organismes pour certains types de prélèvements et d'analyses à l'émission des substances dans l'atmosphère ;
- Arrêté du 19 avril 2010 relatif à la gestion des déchets des industries extractives ;
- Arrêté du 04 octobre 2010 modifié relatif à la prévention des risques accidentels au sein des installations classées pour la protection de l'environnement soumises à autorisation (\*) ;
- Arrêté du 27 octobre 2011 portant modalités d'agrément des laboratoires effectuant des analyses dans le domaine de l'eau et des milieux aquatiques au titre du code de l'environnement ;
- Arrêté du 29 février 2012 modifié fixant le contenu des registres mentionnés aux articles R. 541-43 et R. 541-46 du code de l'environnement ;
- Arrêté du 31 juillet 2012 relatif aux modalités de constitution de garanties financières prévues aux articles R.516-1 et suivants du code de l'environnement ;
- Arrêté du 31 juillet 2012 relatif aux modalités de constitution de garanties financières prévues aux articles R.516-1 et suivants du code de l'environnement ;
- Arrêté du 12 décembre 2014 relatif aux conditions d'admission des déchets inertes dans les installations relevant des rubriques 2515, 2516, 2517 et dans les installations de stockage de déchets inertes relevant de la rubrique 2760 de la nomenclature des installations classées.

### Article 1.6.2 Respect des autres législations et réglementations

Les dispositions de cet arrêté préfectoral sont prises sans préjudice :

- des autres législations et réglementations applicables, et notamment le code minier, le code civil, le code de l'urbanisme, le code du travail et le code général des collectivités territoriales, la réglementation sur les équipements sous pression,
- des schémas, plans et autres documents d'orientation et de planification approuvés.

Les droits des tiers sont et demeurent expressément réservés.

La présente autorisation ne vaut pas permis de construire.



## **2 . Gestion de l'établissement**

### **2.1 Exploitation des installations**

#### Article 2.1.1 - Objectifs généraux

L'exploitant prend toutes les dispositions nécessaires dans la conception, l'aménagement, l'entretien et l'exploitation des installations pour :

- limiter le prélèvement et la consommation d'eau,
- limiter les émissions de polluants dans l'environnement,
- respecter les valeurs limites d'émissions pour les substances polluantes définies ci-après,
- la gestion des effluents et déchets en fonction de leurs caractéristiques, ainsi que la réduction des quantités rejetées,
- prévenir en toutes circonstances, l'émission, la dissémination ou le déversement, chroniques ou accidentels, directs ou indirects, de matières ou substances qui peuvent présenter des dangers ou inconvénients pour la commodité de voisinage, pour la santé, la sécurité, la salubrité publique, pour l'agriculture, pour la protection de la nature, de l'environnement et des paysages, pour l'utilisation rationnelle de l'énergie ainsi que pour la conservation des sites et des monuments ainsi que des éléments du patrimoine archéologique.

#### Article 2.1.2 - Consignes d'exploitation

L'exploitant établit des consignes d'exploitation pour l'ensemble des installations comportant explicitement les conditions de fonctionnement, les vérifications à effectuer et les conditions de mises à l'arrêt en situations d'exploitation normale, en périodes de démarrage, de dysfonctionnement ou d'arrêt momentané de façon à permettre en toutes circonstances le respect des dispositions du présent arrêté. Elles précisent également la conduite à tenir en cas d'incident ou d'accident.

Ces consignes prennent en compte les contraintes liées au maintien des enjeux écologiques (habitats, biodiversité...).

Les consignes sont portées à la connaissance des salariés et affichées.

L'exploitation se fait sous la surveillance de personnes nommément désignées par l'exploitant et ayant une connaissance des dangers liés à l'exploitation et des enjeux écologiques en présence. L'exploitant veille à la formation de son personnel et de toute personne intervenant sur le site sur les aspects liés à l'exploitation de la carrière et de l'installation de traitement et des risques associés, sur la conduite à tenir en cas d'incident ou d'accident et sur la mise en œuvre des moyens d'intervention ainsi que sur les intérêts écologiques recensés dans le périmètre autorisé.

Les personnes étrangères à l'établissement ne doivent pas avoir un accès libre aux installations. Toute personne qui arrive dans la carrière doit obligatoirement passer devant un point de contrôle où des consignes de sécurité leur sont transmises.

### **2.2 Intégration dans le paysage**

#### Article 2.2.1 - Propreté

L'exploitant prend les dispositions appropriées qui permettent d'intégrer l'installation dans le paysage. L'ensemble du site et de ses abords est maintenu propre et entretenu en permanence.

Les points d'accumulation de poussières, y compris sur les abords extérieurs du site, sont nettoyés régulièrement. Les opérations de nettoyage doivent être conduites en limitant au maximum l'envol des poussières.

L'exploitant prend les mesures nécessaires afin d'éviter la dispersion sur les voies publiques et les zones environnantes de poussières, de boues, de déchets, ...

Les voies de circulation internes et les aires de stationnement sont aménagées et entretenues.

#### Article 2.2.2 - Esthétique

Les abords du site, placés sous le contrôle de l'exploitant sont aménagés et maintenus en bon état de propreté, dans le respect des mesures de préservation de la faune et de la flore. Les émissaires de rejet et leur périphérie font l'objet d'un soin particulier (plantations, engazonnement,...).

### **2.3 Danger ou nuisance non prévenu**

Tout danger ou nuisance non susceptible d'être prévenu par les prescriptions du présent arrêté est immédiatement porté à la connaissance du Préfet par l'exploitant.

### **2.4 Déclaration incidents ou accidents et rapport**

L'exploitant est tenu à déclarer dans les meilleurs délais à l'inspection des installations classées les accidents ou incidents survenus du fait du fonctionnement de son installation qui sont de nature à porter atteinte aux intérêts mentionnés à l'article L. 181-3 du code de l'environnement.

Un rapport d'accident ou, sur demande de l'inspection des installations classées, un rapport d'incident est transmis par l'exploitant à l'inspection des installations classées. Il précise notamment les circonstances et les causes de l'accident ou de l'incident, les effets sur les personnes et l'environnement, les mesures prises ou envisagées pour éviter un accident ou un incident similaire et pour en pallier les effets à moyen ou long terme.

Ce rapport est transmis sous 15 jours à l'inspection des installations classées.

### **2.5 Suivi des résultats de l'autosurveillance**

L'exploitant suit les résultats des mesures qu'il réalise en application du présent arrêté, les analyse et les interprète. Il prend le cas échéant les actions correctives appropriées lorsque des résultats font présager des risques ou inconvénients pour l'environnement ou d'écart par rapport au respect des valeurs réglementaires relatives aux émissions de ses installations ou de leurs effets sur l'environnement. Il informe le préfet et l'inspection des installations classées, le cas échéant, des mesures prises ou envisagées.

Les rapports d'analyses commentés sont tenus à la disposition permanente de l'inspection des installations classées pendant toute la durée de l'autorisation.

### **2.6 Dispositions préliminaires a l'exploitation**

#### Article 2.6.1 - Bornage

Préalablement à la mise en exploitation, l'exploitant est tenu de placer :

- des bornes en tous points nécessaires pour déterminer le périmètre de l'autorisation, ces bornes doivent rester en place jusqu'à l'achèvement des travaux d'exploitation et de remise en état du site,
- un piquetage en tous points nécessaires pour matérialiser le périmètre d'extraction et les distances de recul imposées au présent arrêté.

#### Article 2.6.2 - Panneaux

L'exploitant est tenu, avant le début de l'exploitation, de mettre en place sur chacune des voies d'accès au chantier des panneaux indiquant en caractères apparents : son identité, la référence de l'autorisation, l'objet des travaux, l'adresse de la mairie où le plan de remise en état peut être consulté.

L'exploitant est tenu d'installer en tous points nécessaires :

- des panneaux interdisant l'accès du public au site,
- des panneaux avertissant des dangers du site,
- des panneaux indiquant l'interdiction de décharge de quelque matériau que ce soit.

#### Article 2.6.3 - Accès à la voirie publique

L'accès à la voirie publique est aménagée de telle sorte qu'il ne crée pas de risque pour la sécurité routière. En tant que de besoin les débouchés sur la voirie publique sont pré-signalés. Cette signalisation est entretenue.

A l'entrée du site, un plan de circulation est affiché.

#### Article 2.6.4 - Réseau de dérivation des eaux de pluie

Lorsqu'il existe un risque pour les intérêts visés au code de l'environnement, un réseau de dérivation empêchant les eaux de ruissellement d'atteindre la zone en exploitation est mis en place en périphérie de cette zone.

### **2.7 Déclaration annuelle des émissions et des transferts des polluants et des déchets**

L'arrêté ministériel du 31 janvier 2008 modifié relatif au registre et à la déclaration annuelle des émissions et des transferts de polluants et des déchets rend obligatoire la télédéclaration de l'activité annuelle de la carrière au titre de l'environnement et de la santé et sécurité au travail.

Cette télédéclaration des données de l'année est effectuée avant le 1er avril de l'année n + 1 sur le site <http://www.declarationpollution.developpement-durable.gouv.fr> (site appelé GEREP).

### **2.8 Récapitulatif des documents tenus à la disposition de l'inspection**

L'exploitant établit et tient à jour un dossier comportant les documents suivants :

- le dossier de demande d'autorisation initial,
- le plan d'exploitation mis à jour annuellement,
- le plan de gestion des déchets « d'extraction »,
- le plan de référencement des zones de remblaiement,
- le plan des tirs de mines,
- les rapports de contrôle des tirs de mines,
- le registre de contrôle des dispositifs de clôture d'enceinte,
- le résultat des analyses et contrôles réalisés en application du présent arrêté,
- les registres préalables d'acceptation des déchets inertes,
- le registre d'admission des déchets inertes,
- le registre des refus d'admission de déchets inertes,
- les récépissés de déclaration et les prescriptions générales, en cas d'installations soumises à déclaration non couvertes par un arrêté d'autorisation,
- les arrêtés préfectoraux associés aux enregistrements et les prescriptions générales ministérielles, en cas d'installations soumises à enregistrement non couvertes par un arrêté d'autorisation,

- les arrêtés préfectoraux relatifs aux installations soumises à autorisation, pris en application de la législation relative aux installations classées pour la protection de l'environnement,
  - tous les documents, enregistrements, résultats de vérification et registres répertoriés dans le présent arrêté ; ces documents peuvent être informatisés, mais dans ce cas des dispositions doivent être prises pour la sauvegarde des données. Ces documents sont tenus à la disposition de l'inspection des installations classées sur le site durant 5 années au minimum.
- Ce dossier est tenu en permanence à la disposition de l'inspection des installations classées sur le site.

## 2.9 Récapitulatif des documents à transmettre à l'inspection

L'exploitant transmet à l'inspection les documents suivants :

Articles	Documents à transmettre	Périodicités / échéances
ARTICLE 1.4.3	Attestation de constitution de garanties financières	Préalablement aux travaux d'extraction
ARTICLE 1.4.5	Actualisation des garanties financières	Avant 6 mois suivant une augmentation de plus de 15% de la TP01
ARTICLE 1.4.4	Renouvellement des garanties financières	Trois mois avant la date d'échéance du document prévu à l'article 1.5.3.
ARTICLE 1.5.1	Modification des installations	Avant la réalisation de la modification.
ARTICLE 1.5.5	Changement d'exploitant	
ARTICLE 2.4	Déclaration des accidents et incidents	Rapport à transmettre sous 15 jours à l'inspection des installations classées
ARTICLE 2.7	Bilans et rapports annuels Déclaration annuelle	Annuelle (GEREP : site de télédéclaration)
ARTICLE 3.2.1	Plan d'exploitation	Annuellement
ARTICLE 3.4.2	Suivi Géotechnique	Annuellement au minimum
ARTICLE 3.7.2	Stabilité des remblais	3 mois avant le début du remblaiement
ARTICLE 7.2.3	Bruit	tous les 5 ans
ARTICLE 9.1.2	Cessation d'activité	6 mois avant la date de cessation d'activité

## **3 . Conduite de l'exploitation**

### **3.1 Dispositions générales**

#### Article 3.1.1 - Horaires d'ouverture

L'exploitant est autorisé à extraire ou traiter les matériaux de 7H30 à 17H30 du lundi au vendredi.  
Les véhicules venant s'approvisionner en matériaux sur la carrière ne peuvent pas sortir en charge avant 8h00 le matin et après 17h00 le soir.

#### Article 3.1.2 - Sécurité

En dehors de la présence de personnel qualifié les installations et engins sont laissées en sécurité.

#### Article 3.1.3 - Clôture et barrière

Durant les heures d'activité, l'accès au site est contrôlé. En dehors des heures ouvrées, cet accès est interdit.

L'entrée de la carrière est matérialisée par un dispositif mobile, interdisant l'accès en dehors de heures ouvrées.

L'accès à toute zone dangereuse est interdit par une clôture efficace ou de tout autre dispositif présentant une efficacité similaire. L'exploitant doit s'assurer régulièrement du bon état et de l'entretien du dispositif de clôture. Le résultat des contrôles est consigné dans un registre tenu à la disposition de l'inspection des installations classées.

Le danger est signalé par des pancartes placées d'une part sur les chemins d'accès aux abords des travaux et des zones de stockage de déchets d'extraction inertes et d'autre part à proximité des zones clôturées.

### **3.2 Plans**

#### Article 3.2.1 - Plan d'exploitation

Chaque année, est établi un plan d'exploitation orienté d'échelle adapté à la superficie du site.

Sur ce plan sont reportés :

- les dates de levée,
- le périmètre sur lequel porte le droit d'exploitation ainsi que ses abords, dans un rayon de 50 m, la dénomination des parcelles cadastrales concernées,
- les limites de sécurité et périmètres de protection institués en vertu de réglementations spéciales,
- les clôtures ou tout dispositif équivalent,
- les bords de la fouille,
- le périmètre d'extraction,
- les zones particulières de préservation écologiques,
- les courbes de niveau (équidistantes, tous les 10 m d'altitude) ou les cotes d'altitude (NGF) des points significatifs et des points levés,
- la position de tous ouvrages ou équipements fixes présents sur le site et dans son voisinage immédiat et, en particuliers ceux dont l'intégrité conditionne la santé et la sécurité publique,
- les installations de prélèvements d'eau,
- les exutoires de rejets des effluents aqueux,
- l'emplacement exact du bornage,



- l'étendue des zones décapées et l'emplacement des zones de stockage des déchets inertes d'extraction internes,
- les limites des phases d'exploitation et de remise en état définies pour calcul des garanties financières,
- les zones où l'exploitation est terminée, celles remblayées et celles remise en état,
- les voies d'accès et chemins menant à la carrière,
- les piézomètres, cours d'eau, et fossés limitrophes à la carrière.

Ces plans (et annexes) sont mis à jour au moins une fois par an et copie en est adressée à la Direction Régionale de l'Environnement, de l'Aménagement et du Logement (Unité interdépartementale des deux Savoie).

#### Article 3.2.2 - Plan de référencement des zones de remblaiement

L'exploitant tient à jour, un plan précis des zones à remblayer et des zones déjà remblayées. Ce plan doit permettre d'assurer la traçabilité du remblayage selon un maillage adapté.

### 3.3 Phasage

L'exploitation de la carrière s'effectue du haut vers le bas, par tranches descendantes suivant le phasage présenté en annexe 2 de l'arrêté.

#### Phase 1 – Janvier 2021 - Janvier 2026

Les fronts sont retalutés du haut vers le bas avec des gradins d'au maximum 15 m et d'une pente de 70° maximum.

Durant cette phase, il n'y a pas d'opérations de remblaiement.

#### Phase 2 – Janvier 2026 – Janvier 2030

L'exploitation se poursuit sur la partie Sud de la carrière jusqu'à la cote 440 m NGF (suppression de la piste).

Le remblaiement débutera dans la partie Nord Ouest du site.

Les trois dernières années sont dédiées au remblaiement et à la remise en état du site.

- réalisation d'un talus (pente de 25%) jusqu'à la cote 455 m NGF,
- remise en état de la piste sommitale

### 3.4 Extraction des matériaux

#### Article 3.4.1 - Conditions d'exploitation

Côte moyenne du sommet de l'exploitation	531 m NGF
Côte du fond d'exploitation	440 m NGF
Hauteur maximale des fronts d'exploitation	15 m
Inclinaison du front	70 °
Largeur des banquettes	5 m
Pente intégratrice du massif	55 °



La stabilité des terrains voisins ne doit pas être compromise.

Les fronts ainsi que les tas de déblais ne doivent pas être exploités de manière à créer une instabilité. Ils ne doivent pas comporter de surplombs.

#### Article 3.4.2 - Suivi géotechnique

L'exploitant procède à une surveillance quotidienne des fronts de taille, réalise toutes les opérations de purges nécessaires à la sécurisation permanente des fronts de taille et sollicite l'intervention d'un organisme compétent en géotechnique et éventuellement en trajectographie en cas de détection d'anomalies.

Au minimum une fois par an, un organisme compétent en géotechnique intervient sur le site, pour réaliser le suivi du massif en cours d'exploitation.

La fréquence de cette intervention doit être adaptée en fonction de l'importance des tirs et de leur fréquence. Cette fréquence devra être justifiée par l'exploitant et le géotechnicien.

Après les premiers tirs en partie sommitale, un passage d'un géotechnicien pour le suivi doit être effectué afin de vérifier les hypothèses de l'étude géotechnique de mai 2020.

Le compte-rendu de cette intervention accompagné d'éventuelles préconisations pour l'exploitation est communiqué à l'inspection des installations classées. Cette intervention comprend :

- un suivi visuel :

Le suivi visuel du site couplé à des levés géologiques et structuraux doit être réalisé par un géologue. Le suivi doit permettre :

- d'affiner la connaissance de la géologie structurale du site et en particulier des pendages de la stratification S0,
- de vérifier in situ la stabilité des gradins et banquettes et adapter le talutage sur les zones singulières,
- de vérifier la stabilité des pistes d'accès,
- de vérifier d'éventuels phénomènes de régression qui affecteraient les crêtes de la limite d'exploitation

- un suivi par drone :

Le suivi par levé de drones permet d'acquérir des données en sécurité pour les intervenants. Il doit permettre également :

- d'affiner l'analyse structurale,
- de déterminer les masses instables et leur volume (dimensionnement des tir,...),
- de suivre la géométrie de la carrière et du phasage d'exploitation du site (orientation des gradins, pentes des talus, largeur des banquettes,..),
- de déterminer les volumes et la fréquence d'éboulements rocheux dans les zones non exploitées entre deux périodes d'acquisition drone.

Les relevés par drone sont mis à jour en tant que de besoin, selon les recommandations du géotechnicien.

#### Article 3.4.3 - Procédure de sécurité

L'exploitant établit et met en œuvre une procédure afin de limiter l'exposition des salariés aux risques de chute de blocs. La procédure s'appuie sur l'étude trajectographique qui a permis de définir les zones du carreau avec une probabilité d'atteinte faible et très faible par des pierres et blocs éboulés du front. Cette procédure est validée par un organisme compétent en géotechnique.

A l'achèvement des travaux de reprise des fronts, la réalisation d'une étude trajectographique devra être nécessaire afin de justifier que le niveau des aléas au niveau des zones de circulation et d'exploitation est atteint.

### 3.5 Abattage à l'explosif

#### Article 3.5.1 - Détermination des plans de tirs

Avant chaque tir de mine, l'exploitant est tenu de déterminer un plan de tir à l'aide d'un bureau d'étude compétent en la matière.

Ce plan de tir doit notamment tenir compte du phasage de l'exploitation, de la nature du gisement, de la géologie locale et des conditions météorologiques.

Les tirs de mines doivent être réalisés uniquement du lundi au vendredi. Ils sont interdits en période nocturne.

Les travaux de minages sont réalisés du haut vers le bas.

#### Article 3.5.2 - Foration

La foration doit être réalisée par un engin de foration des trous de mines équipé d'un dispositif de dépoussiérage.

Un rapport de foration doit systématiquement être établi à l'issue de la foration. Ce rapport doit mentionner l'ensemble des phénomènes géologiques rencontrés (failles, vides, karst, argile,...). Un relevé de dérivation est établi afin de vérifier la qualité de la foration. Une attention particulière sera portée sur l'inclinaison des trous par rapport à celle du front.

Un foreur/mineur autre que le foreur/mineur qui réalise le tir contrôlera aléatoirement 1/3 des forages de chaque tir : positionnement, profondeur et inclinaison.

Ces contrôles seront identifiés et les anomalies éventuelles tracées.

Les trous ont une hauteur maximale de foration de 15 mètres (charge unitaire maximale de 26 kg).

#### Article 3.5.3 - Chargement des trous

Les dispositifs d'abattage à l'explosif et notamment les charges unitaires mises en œuvre doivent être adaptés à la progression des travaux.

La charge totale d'un tir ne peut pas être mise à feu instantanément. Un plan d'amorçage du tir décompose la charge totale en charges élémentaires qui seront mises à feu, les unes après les autres, avec des décalages significatifs entre deux départs successifs. Sur un même tir, chaque trou chargé fait l'objet d'un amorçage fond de trou qui consiste à amorcer la colonne d'explosifs par un détonateur placé en dessous. En cas d'imbrûlé, la charge concernée devra être localisée et traitée selon les règles de l'art. Les ratés de tirs devront être tracés par l'exploitant.

Le registre des ratés de tir devra d'être tenu à la disposition de l'inspection des installations classées.

La quantité maximale d'explosif utilisée pour chaque tir est de 1000 kg.

Le nombre de tir de mines est limité à 20 tirs par an.

Une purge systématique du front de taille est réalisée après chaque tir.

#### Article 3.5.4 - Valeurs limites de vibrations

L'exploitant prend en compte les effets des vibrations émises dans l'environnement et assure la sécurité du public lors des tirs.

Les tirs de mines ne doivent pas être à l'origine de vibrations susceptibles d'engendrer dans les constructions avoisinantes des vitesses particulières pondérées supérieures à 10 mm/s mesurées suivant les trois axes de construction.

La fonction de pondération du signal mesuré est une courbe continue définie par les points caractéristiques suivants :

Bande de fréquence en Hz	Pondération du signal
1	5
5	1
30	1
80	3/8

L'exploitant est tenu d'informer l'inspection des installations classées de tout dépassement du seuil de la vitesse particulaire, en apportant toutes explications sur les causes de ce dépassement et sur les mesures mises en place pour éviter son renouvellement.

Le respect de la valeur limite ci-dessus est vérifié à chaque tir. Les appareils de mesure sont étalonnés au moins annuellement. Les points de mesure sont choisis et aménagés en accord avec l'inspection des installations classées.

Toute mesure de vibration fait l'objet d'un rapport mentionnant :

- la date et l'heure du tir,
- la charge unitaire,
- le lieu (parcelle position du front),
- le numéro de l'enregistreur, sa position et la référence de l'enregistrement,
- les valeurs des mesures de vibrations dans toutes les directions, des pseudo-fréquences et d'ondes de surpression,
- la valeur du niveau de la pression acoustique de crête mesurée,
- les valeurs limites de vibration et de pression acoustique de crête fixées par le présent arrêté,
- les conclusions relatives à la conformité des mesures réalisées et les éventuelles suites proposées.

#### Article 3.5.5 - Transmission des résultats

Les plans de tirs et les résultats des mesures doivent être tenus à disposition de l'inspection des installations classées. Annuellement, l'exploitant transmet un récapitulatif commenté des mesures réalisées.

#### Article 3.5.6 - Information des riverains

L'exploitant avertit, à l'avance selon les modalités définies avec les parties intéressées, du jour et de l'heure de chaque tir de mines.

### **3.6 Stockage et traitement des matériaux extraits**

Les matériaux abattus sont repris par des engins adaptés.

Les matériaux sont traités par un atelier mobile de concassage-criblage, mobilisé occasionnellement.

L'exploitant prend toute disposition pour que les stocks ne soient pas à l'origine d'envol de poussières.

### **3.7 Remblaiement**

Dans le cadre de la remise en état de la carrière, les apports de déchets inertes sont autorisés dans les limites définies à l'article 1.2.1 du présent arrêté.

#### Article 3.7.1 - Généralités

Le remblayage de la carrière est géré de manière à assurer la stabilité physique des terrains remblayés. Il ne nuit pas à la qualité du sol ainsi qu'à la qualité et au bon écoulement des eaux.

L'exploitant s'assure, au cours de l'exploitation de la carrière, que les matériaux de découverte et les déchets inertes utilisés pour le remblayage et la remise en état de la carrière ou pour la réalisation et l'entretien des pistes de circulation ne sont pas en mesure de dégrader les eaux superficielles et les eaux souterraines. L'exploitant étudie et veille au maintien de la stabilité de ces dépôts.

L'apport de matériaux inertes sera réalisé de manière à limiter les flux de camions (principe du contre-port).

#### Article 3.7.2 - Stabilité de remblais

L'exploitant transmet à l'inspection des installations classées trois mois avant toute mise en œuvre du remblaiement, une étude géotechnique sur les conditions de remblaiement de la zone. Afin de garantir la pérennité de la stabilité de la remise en état de la zone de remblaiement, cette dernière devra justifier :

- des conditions de mise en œuvre des déchets inertes et de leurs caractéristiques,
- des pentes maximales des talus,
- des méthodes de compactage
- de la mise en place de drainage
- des contrôles à mettre en œuvre pendant le remblaiement pour vérifier le respect des paramètres déterminés dans l'étude géotechnique de conception

#### Article 3.7.3 - Plan topographique

L'exploitant tient à jour un plan topographique permettant de localiser les zones de remblais correspondant aux données figurant sur le registre d'admission mentionné à l'article 3.9.6. Ce plan coté en plan et altitude permet d'identifier les parcelles où sont entreposés les différents déchets.

Un relevé topographique du site doit être réalisé préalablement à l'acceptation des déchets inertes sur site. Une copie de ce relevé est adressée à l'inspection des installations classées.

### 3.8 Transport des matériaux

L'exploitant fixe les règles de circulation applicables à l'intérieur de l'installation. Les règles sont portées à la connaissance des intéressés par une signalisation adaptée et par une information appropriée (plan de circulation affichée a minima à l'entrée).

Les véhicules ne doivent pas être stationnés moteur tournant, sauf cas de nécessité de l'exploitation ou de force majeur.

Les voies de circulation internes à l'établissement sont dimensionnées et aménagées en tenant compte du gabarit, de la charge et de la fréquentation de pointe estimée des véhicules appelés à y circuler. Ces voies doivent permettre aux engins des services de secours et de lutte contre l'incendie d'évoluer sans difficulté.

L'entretien de la voirie permet une circulation aisée des véhicules par tous les temps.

Les transports de matériaux de granulométrie inférieure ou égale à 5 mm sortant de l'installation sont assurés par des bennes bâchées ou aspergées ou par tout autre dispositif équivalent.

### 3.9 Conditions d'admission des déchets inertes

Ne peuvent être admis que les déchets non dangereux inertes qui respectent les dispositions du présent arrêté. Aucun déchet dangereux ou non dangereux non inerte n'est admis dans l'installation.

#### Article 3.9.1 - Déchets admissibles

Les déchets utilisables pour le remblayage sont :

- les déchets d'extraction inertes qu'ils soient internes ou externes, sous réserve qu'ils soient compatibles avec le fond géochimique local,
- les déchets inertes externes listés ci après :

CODE DÉCHET (1)	DESCRIPTION	RESTRICTIONS
17 05 04	Terres et cailloux ne contenant pas de substance dangereuse	A l'exclusion de la terre végétale, de la tourbe et des terres et cailloux provenant de sites contaminés
20 02 02	Terres et pierres	Provenant uniquement de jardins et de parcs et à l'exclusion de la terre végétale et de la tourbe

Les déchets admissibles pour le recyclage sont :

CODE DÉCHET (1)	DESCRIPTION	RESTRICTIONS
17 01 01	Béton	Uniquement les déchets de production et de commercialisation ainsi que les déchets de construction et de démolition ne provenant pas de sites contaminés, triés
17 01 02	Briques	Uniquement les déchets de production et de commercialisation ainsi que les déchets de construction et de démolition ne provenant pas de sites contaminés, triés
17 01 03	Tuiles et céramiques	Uniquement les déchets de production et de commercialisation ainsi que les déchets de construction et de démolition ne provenant pas de sites contaminés, triés
17 01 07	Mélanges de béton, tuiles et céramiques ne contenant pas de substances dangereuses	Uniquement les déchets de construction et de démolition ne provenant pas de sites contaminés, triés
17 02 02	Verre	Sans cadre ou montant de fenêtres
17 03 02 (à ne pas autoriser dans la mesure du possible)	Mélanges bitumeux ne contenant pas de goudron	Uniquement les déchets de production et de commercialisation ainsi que les déchets de construction et de démolition ne provenant pas de sites contaminés, triés. Et ayant fait ont fait l'objet d'un test montrant qu'ils ne contiennent ni goudron ni amiante.
17 05 04	Terres et cailloux ne contenant pas de substance dangereuse	A l'exclusion de la terre végétale, de la tourbe et des terres et cailloux provenant de sites contaminés
20 02 02	Terres et pierres	Provenant uniquement de jardins et de parcs et à l'exclusion de la terre végétale et de la tourbe

Sauf validation par l'inspection des installations classées ou modification de la réglementation en vigueur, il est interdit dans le cadre du remblaiement d'utiliser des déchets non dangereux inertes ayant subi un traitement physico-chimique afin de respecter les seuils définis en annexe II de l'arrêté ministériel du 12 décembre 2014 relatif aux conditions d'admission des déchets inertes dans les installations relevant des rubriques 2515, 2516, 2517 et dans les installations de stockage de déchets inertes relevant de la rubrique 2760 de la nomenclature des installations classées.



Il est interdit de procéder à une dilution ou à un mélange des déchets dans le seul but de satisfaire aux critères d'admission.

Toute admission de déchets autres que ceux listés ci-dessus est strictement interdite.

#### Article 3.9.2 - Document préalable

Avant la livraison ou au moment de celle-ci, ou lors de la première d'une série de livraisons d'un même type de déchets, l'exploitant demande au producteur des déchets un document préalable indiquant :

- le nom et les coordonnées du producteur des déchets, des éventuels intermédiaires et des transporteurs,
- l'origine des déchets et la quantité de déchets concernée,
- le libellé ainsi que le code à six chiffres des déchets, en référence à la liste des déchets figurant à l'annexe de la décision 2000/532/CE de la Commission du 3 mai 2000 remplaçant la décision 94/3/CE établissant une liste de déchets en application de l'article 1er, point a), de la directive 75/442/CEE du Conseil relative aux déchets.

Ce document est signé par le producteur des déchets et les différents intermédiaires le cas échéant.

La durée de validité du document précité est d'un an au maximum.

Un exemplaire original de ce document est conservé par l'exploitant pendant au moins trois ans et est tenu à la disposition de l'inspection des installations classées.

Si les déchets entrent dans les catégories mentionnées dans l'annexe I de l'arrêté ministériel du 12 décembre 2014, au moment de l'acceptation préalable, l'exploitant s'assure :

- qu'ils ont fait l'objet d'un tri préalable selon les meilleures technologies disponibles à un coût économiquement acceptable,
- que les déchets relevant des codes 17 05 04 et 20 02 02 ne proviennent pas de sites contaminés,
- que les déchets d'enrobés bitumineux relevant du code 17 03 02 de la liste des déchets figurant à l'annexe II de l'article R541-8 du code de l'environnement ont fait l'objet d'un test montrant qu'ils ne contiennent ni goudron ni amiante.

#### Article 3.9.3 - Procédure d'acceptation préalable

En cas de présomption de contamination des déchets ou terres, et avant leur arrivée sur la carrière, le producteur des déchets effectue une procédure d'acceptation préalable afin de disposer de tous les éléments d'appréciation nécessaires sur la possibilité d'utiliser ces déchets en remblayage du site de la carrière.

Cette acceptation préalable contient a minima une évaluation du potentiel polluant des déchets par un essai de lixiviation pour les paramètres définis dans le tableau en annexe 3 et une analyse du contenu total pour les paramètres définis dans la même tableau. Le test de lixiviation à appliquer est le test normalisé NF EN 12457-2. Seuls les déchets respectant les critères définis dans ce tableau peuvent être admis.

Il est interdit de procéder à une dilution ou à un mélange de déchets avec d'autres déchets ou produits dans le but de satisfaire aux critères d'admission.

#### Article 3.9.4 - Contrôles d'admission

Avant d'être admis, tout chargement de déchets fait l'objet d'une vérification des documents d'accompagnement par l'exploitant de l'installation.

Un contrôle visuel et olfactif des déchets est réalisé par l'exploitant lors du déchargement du camion afin de vérifier l'absence de déchets non autorisés. En cas de doute l'exploitant suspend l'admission et la subordonne aux résultats de la procédure d'acceptation préalable.



Le déversement direct de la benne du camion de livraison est interdit sans vérification préalable du contenu de la benne et en l'absence de l'exploitant ou de son représentant.

Pour le cas de déchets interdits qui pourraient être présents en faibles quantités et aisément séparables, l'exploitant doit prévoir des bennes intermédiaires qui accueilleront ce type de déchets dans la limite de 50 m<sup>3</sup>. Les déchets recueillis (bois, plastiques, emballages,...) sont ensuite dirigés vers des installations d'élimination adaptées dûment autorisées.

#### Article 3.9.5 - Accusé de réception et refus de déchets

En cas d'acceptation des déchets, l'exploitant délivre un accusé d'acceptation au producteur des déchets en complétant le document préalable prévu ci-avant par les informations minimales suivantes :

- le nom et l'adresse du transporteur,
- la quantité de déchets admise, exprimée en tonnes,
- la date et l'heure de l'acceptation des déchets.

En cas de refus, l'inspection des installations classées est informée, sous la forme d'un récapitulatif mensuel adressé en début de mois, des caractéristiques suivantes du ou des lots refusés :

- la date et heure du refus,
- les caractéristiques et les quantités de déchets refusés,
- l'origine des déchets,
- le motif de refus d'admission,
- le nom et les coordonnées du producteur des déchets,
- le code des déchets,
- le nom et l'adresse du transporteur,
- le numéro d'immatriculation du véhicule,

L'exploitant tient un registre de refus comportant les éléments mentionnés dans le paragraphe précédent.

En cas de refus, le déchet est alors rechargé dans le véhicule d'origine et évacué du site immédiatement.

L'exploitant rédige une consigne traitant de refus de déchets. Cette consigne doit prévoir l'information du producteur de déchet, le retour immédiat de déchet vers ledit producteur ou l'expédition vers un centre de traitement autorisé.

#### Article 3.9.6 - Registre d'admission

L'exploitant tient à jour un registre d'admission, éventuellement sous format électronique, dans lequel il consigne pour chaque chargement de déchets présenté :

- la date et l'heure de réception,
- l'origine, la nature et la quantité de déchets admise, exprimée en tonnes,
- la référence au document préalablement,
- l'identité du transporteur,
- le numéro d'immatriculation des véhicules,
- la référence permettant de localiser la zone où les déchets ont été mis en remblais sur la carrière,
- le résultat du contrôle visuel et, le cas échéant, celui de la vérification des documents d'accompagnement,
- le cas échéant, le motif de refus d'admission.

Ce registre est conservé pendant toute la durée d'autorisation de la carrière et a minima jusqu'à la survenance du procès-verbal de récolement du site et est tenu à la disposition de l'inspection des installations classées

### **3.10 Lutte contre les plantes invasives**

L'exploitant s'assure que les plantes invasives ne sont pas disséminées lors des transports de matériaux inertes, en particulier l'ambroisie, la renouée du Japon, arbre aux papillons, solidages.

L'exploitant vérifie que les engins sont dépourvus de graines à l'entrée et à la sortie de la carrière.

En cas de besoin, les engins sont nettoyés.

Sur les déchets inertes mis en remblaiement, en cas de développement de plants, la zone est traitée (arrachage, couverture du dépôt,...).

## **4 . Prévention de la pollution atmosphérique**

### **4.1 Dispositions générales**

L'exploitant prend toutes les dispositions nécessaires dans la conception, l'exploitation et l'entretien des installations de manière à limiter les envols de poussières et les émissions à l'atmosphère, y compris diffuses.

Les dispositifs de limitation d'émission des poussières résultant du fonctionnement des installations de traitement des matériaux sont aussi complets et efficaces que possible.

La conception des installations prend en compte l'exécution des opérations de nettoyage et de maintenance dans les meilleures conditions d'hygiène et de sécurité pour les opérateurs.

En fonction de la granulométrie des produits minéraux, les postes de chargement et de déchargement sont équipés de dispositifs permettant de réduire les émissions de poussières dans l'atmosphère.

Les dispositifs de réduction des émissions de poussières sont régulièrement entretenus et les rapports d'entretien tenus à disposition de l'inspection des installations classées.

Le brûlage à l'air libre est interdit à l'exclusion des essais incendie. Dans ce cas, les produits brûlés sont identifiés en qualité et quantité.

Les dispositions nécessaires sont prises pour que l'établissement ne soit pas à l'origine de gaz odorants, susceptibles d'incommoder le voisinage, de nuire à la santé ou à la sécurité publique.

### **4.2 Envols de poussières**

L'exploitant prend les dispositions nécessaires pour prévenir les envols de poussières et de matières diverses :

- les zones de stockages ainsi que les installations de traitement des matériaux font l'objet de mesures telles que l'humidification permettant de réduire les envols de poussières,
- les voies de circulation et aires de stationnement des véhicules sont aménagées (formes de pente, revêtement, etc.), et convenablement nettoyées,
- la vitesse des engins sur les pistes non revêtues est adaptée,
- Les véhicules sortant de l'installation n'entraînent pas de dépôt de poussière ou de boue sur les voies de circulation. Pour cela des dispositions telles que le lavage des roues des véhicules ou tout autre dispositif équivalent sont prévues en cas de besoin,
- les surfaces où cela est possible sont engazonnées,
- des écrans de végétation sont mis en place.

Des dispositions équivalentes peuvent être prises en lieu et place de celles-ci.

## **5 . Protection des ressources en eaux et des milieux aquatiques**

### **5.1 Prévention des pollutions accidentelles**

Le ravitaillement, l'entretien et le lavage des engins de chantier sont réalisés sur une aire étanche entourée par un caniveau et reliée à un point bas étanche, muni d'un séparateur à hydrocarbures, permettant la récupération totale des eaux ou des liquides résiduels.

Ce séparateur doit faire l'objet d'un entretien régulier.

Tout stockage fixe ou mobile d'un liquide susceptible de créer une pollution des eaux ou des sols est associé à une cuvette de rétention dont le volume est au moins égal à la plus grande des deux valeurs suivantes :

- 100 % de la capacité du plus grand réservoir,
- 50 % de la capacité des réservoirs associés.

Cette disposition ne s'applique pas aux bassins de traitement des eaux résiduaires.

Lorsque le stockage est constitué exclusivement en récipients de capacité inférieure ou égale à 250 litres, la capacité de rétention peut être réduite à 20 % de la capacité totale des fûts associés sans être inférieure à 1 000 litres ou à la capacité totale lorsqu'elle est inférieure à 1 000 litres.

Les produits récupérés en cas d'accident peuvent être soit réutilisés, soit éliminés comme déchets dans les filières appropriées.

Les rétentions des stockages à l'air libre sont vidées dès que possible des eaux pluviales s'y versant.

Les dispositifs de rétention et les aires étanches doivent faire l'objet de vérifications régulières en particulier pour ce qui concerne leur étanchéité.

Des produits absorbants et neutralisants ainsi que le matériel nécessaire doivent être stockés dans les engins de chantier pour le traitement d'épanchement et de fuites susceptibles d'être à l'origine d'une pollution des eaux et des sols, dans l'attente de récupération des matériaux souillés par une entreprise spécialisée.

L'exploitant rédige une consigne sur la conduite à tenir du personnel en cas de pollution accidentelle du sol avec des hydrocarbures. Le personnel de la carrière est informé de cette consigne lors de son embauche. Des exercices de mise en œuvre de cette consigne sont périodiquement organisés par l'exploitant.

### **5.2 Prélèvements et consommations d'eau**

Article 5.2.1 - Conditions d'alimentation en eau

Le prélèvement d'eau dans le milieu naturel est interdit.

Article 5.2.2 - Rejets d'eau dans le milieu naturel

Eaux de procédés des installations

Les rejets d'eau de procédé des installations de traitement des matériaux sont interdits.

Article 5.2.3 - Eaux usées

A défaut d'un raccordement à un réseau d'assainissement collectif, les eaux des sanitaires sont dirigées vers un dispositif conforme aux règlements en vigueur fixant les dispositions applicables aux systèmes d'assainissement non collectif.

#### Article 5.2.4 - Eaux pluviales

En cas de rejet d'eaux canalisées rejetées dans le milieu naturel, ceux-ci respectent les prescriptions suivantes :

- le pH est compris entre 5,5 et 8,5,
- les matières en suspension totales (MEST) ont une concentration inférieure à 35 mg/l,
- la demande chimique en oxygène sur effluent non décanté (DCO) a une concentration inférieure à 125 mg/l,
- les hydrocarbures ont une concentration inférieure à  $\approx 10$  mg/L.

Ces valeurs limites sont respectées pour tout échantillon prélevé proportionnellement au débit sur 24 heures; en ce qui concerne les matières en suspension, la demande chimique en oxygène et la teneur en hydrocarbures, aucun prélèvement instantané ne doit dépasser le double de ces valeurs limites.

Le ou les émissaires sont équipés d'un canal de mesure du débit et d'un dispositif de prélèvement .

## 6 . Déchets produits sur le site

### 6.1 Dispositions générales

L'exploitant prend toutes les dispositions nécessaires dans la conception, l'aménagement, et l'exploitation de ses installations pour : en priorité, prévenir et réduire la production et la nocivité des déchets, notamment en agissant sur la conception, la fabrication et la distribution des substances et produits et en favorisant le réemploi, diminuer les incidences globales de l'utilisation des ressources et améliorer l'efficacité de leur utilisation assurer une bonne gestion des déchets de son entreprise en privilégiant, dans l'ordre :

- a) la préparation en vue de la réutilisation,
- b) le recyclage,
- c) toute autre valorisation, notamment la valorisation énergétique,
- d) l'élimination.

Cet ordre de priorité peut être modifié si cela se justifie compte tenu des effets sur l'environnement et la santé humaine, et des conditions techniques et économiques. L'exploitant tient alors les justifications nécessaires à disposition de l'inspection des installations classées.

### 6.2 Séparation des déchets

L'exploitant effectue à l'intérieur de son établissement la séparation des déchets (dangereux ou non) de façon à assurer leur orientation dans les filières autorisées adaptées à leur nature et à leur dangerosité. Les déchets dangereux sont définis par l'article R. 541-8 du code de l'environnement.

Les huiles usagées sont gérées conformément aux articles R. 543-3 à R. 543-15 et R. 543-40 du code de l'environnement. Dans l'attente de leur ramassage, elles sont stockées dans des réservoirs étanches et dans des conditions de séparation satisfaisantes, évitant notamment les mélanges avec de l'eau ou tout autre déchet non huileux.

Les déchets d'emballages industriels sont gérés dans les conditions des articles R. 543-66 à R. 543-72 du code de l'environnement.

Les piles et accumulateurs usagés sont gérés conformément aux dispositions de l'article R. 543-131 du code de l'environnement.

Les pneumatiques usagés sont gérés conformément aux dispositions des articles R. 543-137 à R. 543-151 du code de l'environnement ; ils sont remis à des opérateurs agréés (collecteurs ou exploitants d'installations d'élimination).

### **6.3 Conception et exploitation des installations d'entreposage internes des déchets**

Les déchets produits, entreposés dans l'établissement, avant leur orientation dans une filière adaptée, le sont dans des conditions ne présentant pas de risques de pollution (prévention d'un lessivage par des eaux météoriques, d'une pollution des eaux superficielles et souterraines, des envols et des odeurs) pour les populations avoisinantes et l'environnement.

En particulier, les aires d'entreposage de déchets susceptibles de contenir des produits polluants sont réalisées sur des aires étanches et aménagées pour la récupération des éventuels liquides épandus et des eaux météoriques souillées.

### **6.4 Déchets gérés à l'extérieur de l'établissement**

L'exploitant oriente les déchets produits dans des filières propres à garantir les intérêts visés à l'article L. 511-I et L. 541-1 du code de l'environnement.

Il s'assure que la personne à qui il remet les déchets est autorisée à les prendre en charge et que les installations destinataires des déchets sont régulièrement autorisées à cet effet.

Il fait en sorte de limiter le transport des déchets en distance et en volume.

### **6.5 Déchets gérés à l'intérieur de l'établissement**

A l'exception des installations spécifiquement autorisées, tout traitement de déchets dans l'enceinte de l'établissement est interdit.

Le mélange de déchets dangereux de catégories différentes, le mélange de déchets dangereux avec des déchets non dangereux et le mélange de déchets dangereux avec des substances, matières ou produits qui ne sont pas des déchets, sont interdits.

### **6.6 Registre**

L'exploitant tient un registre chronologique où sont consignés tous les déchets sortant. Le contenu minimal des informations du registre est fixé en référence à l'arrêté du 29 février 2012 fixant le contenu des registres mentionnés aux articles R. 541-43 et R. 541-46 du code de l'environnement.

Chaque lot de déchets dangereux expédié vers l'extérieur est accompagné du bordereau de suivi défini à l'article R. 541-45 du code de l'environnement.

L'exploitant est en mesure de justifier la nature, l'origine, le tonnage et le mode d'élimination de tout déchet.

### **6.7 Transport**

Les opérations de transport de déchets (dangereux ou non) respectent les dispositions des articles R. 541-49 à R.541-64 et R. 541-79 du code de l'environnement relatifs à la collecte, au transport, au négoce et au courtage de déchets. La liste mise à jour des transporteurs utilisés par l'exploitant est tenue à la disposition de l'inspection des installations classées.

L'importation ou l'exportation de déchets (dangereux ou non) ne peut être réalisée qu'après accord des autorités compétentes en application du règlement (CE) n° 1013/2006 du Parlement européen et du Conseil du 14 juin 2006 concernant les transferts de déchets.



## **6.8 Plan de gestion des déchets inertes et terres non polluées**

L'exploitant doit établir un plan de gestion des déchets inertes et des terres non polluées résultant du fonctionnement de la carrière. Ce plan est établi avant le début de l'exploitation.

Le plan de gestion est révisé par l'exploitant tous les cinq ans et dans le cas d'une modification apportée aux installations, à leur mode d'utilisation ou d'exploitation et de nature à entraîner une modification substantielle des éléments du plan. Il est transmis au préfet.

Le plan de gestion contient au moins les éléments suivants :

- la caractérisation des déchets et une estimation des quantités totales de déchets d'extraction qui seront stockés durant la période d'exploitation,
- la description de l'exploitation générant ces déchets et des traitements ultérieurs auxquels ils sont soumis,
- en tant que de besoin, la description de la manière dont le dépôt des déchets peut affecter l'environnement et la santé humaine, ainsi que les mesures préventives qu'il convient de prendre pour réduire au minimum les incidences sur l'environnement,
- la description des modalités d'élimination ou de valorisation de ces déchets,
- le plan proposé en ce qui concerne la remise en état de l'installation de stockage de déchets,
- les procédures de contrôle et de surveillance proposées,
- en tant que de besoin, les mesures de prévention de la détérioration de la qualité de l'eau et les mesures en vue de prévenir ou de réduire au minimum la pollution de l'air et du sol,
- une étude de l'état du terrain de la zone de stockage susceptible de subir des dommages dus à l'installation de stockage de déchets,
- les éléments issus de l'étude de danger propres à prévenir les risques d'accident majeur en conformité avec les dispositions prévues par l'arrêté du 19 avril 2010 relatif à la gestion des déchets des industries extractives et applicable aux installations classées pour la protection de l'environnement soumises à autorisation et aux installations de gestion de déchets provenant des mines ou carrières.

## **7 . Prévention des nuisances sonores et des émissions lumineuses**

### **7.1 Dispositions générales**

#### **Article 71.1 - Aménagements**

L'installation est construite, équipée et exploitée de façon que son fonctionnement ne puisse être à l'origine de bruits transmis par voie aérienne ou solidienne, de vibrations mécaniques susceptibles de compromettre la santé ou la sécurité du voisinage ou de constituer une nuisance pour celle-ci.

Les prescriptions de l'arrêté ministériel du 23 janvier 1997 modifié relatif à la limitation des bruits émis dans l'environnement par les installations relevant du livre V titre I du Code de l'Environnement, ainsi que les règles techniques annexées à la circulaire du 23 juillet 1986 relative aux vibrations mécaniques émises dans l'environnement par les installations classées sont applicables.

#### **Article 71.2 - Contrôles**

Une mesure du niveau de bruit et de l'émergence est effectuée périodiquement par l'exploitant, au minimum tous les cinq ans ou lors de toute modification de configuration des opérations d'extraction ou de concassage.



Les mesures sont effectuées selon la méthode définie en annexe de l'arrêté du 23 janvier 1997. Ces mesures sont effectuées par un organisme qualifié dans des conditions représentatives du fonctionnement de l'installation sur une durée d'une demi-heure au moins.

Une mesure des émissions sonores est effectuée aux frais de l'exploitant par un organisme qualifié, notamment à la demande du préfet, si l'installation fait l'objet de plaintes ou en cas de modification de l'installation susceptible d'impacter le niveau de bruit généré dans les zones à émergence réglementée.

#### Article 7.1.3 - Véhicules et engins

Les véhicules de transport, les matériels de manutention et les engins de chantier utilisés à l'intérieur de l'établissement, et susceptibles de constituer une gêne pour le voisinage, sont conformes aux dispositions des articles R. 571-1 à R. 571-24 du code de l'environnement, à l'exception des matériels destinés à être utilisés à l'extérieur des bâtiments visés par l'arrêté du 18 mars 2002 modifié, mis sur le marché après le 4 mai 2002, soumis aux dispositions dudit arrêté.

#### Article 7.1.4 - Appareils de communication

L'usage de tout appareil de communication par voie acoustique (sirènes, avertisseurs, haut-parleurs ...) gênant pour le voisinage est interdit sauf si leur emploi est exceptionnel et réservé à la prévention ou au signalement d'incidents graves ou d'accidents.

## 7.2 Niveaux acoustiques

#### Article 7.2.1 - Valeurs Limites d'émergence

L'émergence est définie comme étant la différence entre les niveaux de bruit mesurés lorsque l'établissement est en fonctionnement et lorsque l'établissement est à l'arrêt.

Les émissions sonores dues aux activités des installations ne doivent pas engendrer une émergence supérieure aux valeurs admissibles fixées dans le tableau ci-après, dans les zones à émergence réglementée(\*).

Niveau de bruit ambiant existant dans les zones à émergence réglementée (incluant le bruit de l'établissement)	Emergence admissible pour la période allant de 7 h à 22 h, sauf dimanches et jours fériés	Emergence admissible pour la période allant de 22 h à 7 h, ainsi que les dimanches et jours fériés
Supérieur à 35 dB(A) et inférieur ou égal à 45 dB (A)	6 dB(A)	4 dB(A)
Supérieur à 45 dB(A)	5 dB(A)	3 dB(A)

#### Article 7.2.2 - Niveaux limites de bruit en limites d'exploitation

Les niveaux limites de bruit ne doivent pas dépasser en limite de propriété de l'établissement les valeurs suivantes pour les différentes périodes de la journée :

PERIODES	PÉRIODE DE JOUR Allant de 7h à 22h, (sauf dimanches et jours fériés)	PÉRIODE DE NUIT Allant de 22h à 7h, (ainsi que dimanches et jours fériés)
Niveau sonore limite admissible	70 dB(A)	60 dB(A)

#### Article 7.2.3 - Vibrations

En cas d'émissions de vibrations mécaniques gênantes pour le voisinage ainsi que pour la sécurité des biens ou des personnes, les points de contrôle, les valeurs des niveaux limites admissibles ainsi que la mesure des niveaux vibratoires émis seront déterminés suivant les spécifications des règles techniques annexées à la circulaire ministérielle n° 23 du 23 juillet 1986 relative aux vibrations mécaniques émises dans l'environnement par les installations classées.

### 7.3 Émissions lumineuses

L'exploitation ne devra pas être à l'origine d'émissions lumineuses susceptibles d'avoir une incidence sur le voisinage ou sur la sécurité des tiers à l'extérieur du site.

## 8 . Prévention des risques

### 8.1 Connaissance et étiquetage des produits dangereux

Sans préjudice des dispositions du code du travail, l'exploitant conserve les documents lui permettant de connaître la nature, les dangers et les risques que présentent les produits dangereux ou contenant des substances et préparations dangereuses mentionnées à l'article R. 511-10 du code de l'environnement, présents dans l'installation, en particulier :

- les fiches de données de sécurité prévues par l'article R. 4624-4 du code du travail,
- les fiches d'information relatives aux substances et préparations dangereuses mentionnées à l'article R. 511-10 du code de l'environnement le cas échéant.

Les fûts, réservoirs et autres emballages portent en caractères très lisibles le nom des substances et mélanges, et s'il y a lieu, les éléments d'étiquetage conformément au règlement n°1272/2008 dit CLP ou le cas échéant à la réglementation sectorielle applicable aux produits considérés.

### 8.2 Localisation des stocks de substances et mélanges dangereux

L'inventaire et l'état des stocks des substances et mélanges susceptibles d'être présents dans l'établissement (nature, état physique, quantité, emplacement) dans un registre, auquel est annexé un plan général des stockages.

Ce registre est tenu à la disposition des services d'incendie et de secours et de l'inspection des installations classées. Les réservoirs ou récipients contenant des produits incompatibles ne sont pas associés à une même rétention.

## **8.3 Formation du personnel**

Une formation particulière est assurée pour le personnel affecté à la manipulation des équipements, déchets, produits, susceptibles de porter atteinte à la sécurité des personnes dans l'environnement.

Elle doit notamment comporter :

- toute information utile sur les produits manipulés et les risques qu'ils présentent,
- les explications nécessaires pour la bonne compréhension des consignes générales et des consignes spécifiques liées à leur poste,
- le comportement à avoir en cas d'incident sur le site et évacuation du personnel et des entreprises extérieures présentes sur le site en cas d'incendie,
- les gestes pour l'utilisation des équipements de lutte contre l'incendie et en particulier l'utilisation des stocks de matériaux ou de terre permettant l'étouffement du feu (opération réalisée à l'aide des chargeurs),
- les actions à entreprendre pour rendre accessible le site et permettre l'intervention des services d'incendie et de secours,
- des exercices périodiques de simulation d'application des consignes prévues dans le présent arrêté.

Le responsable de l'établissement veille à la formation de son personnel en respectant les échéances des formations initiales et des recyclages.

## **8.4 Incendies et explosion**

Les installations sont pourvues d'équipements de lutte contre l'incendie adaptés et conformes aux normes en vigueur. Ces matériels sont maintenus en bon état et vérifiés au moins une fois par an.

Chaque engin mobile utilisé sur la carrière est doté d'un extincteur.

Des extincteurs appropriés aux risques et conformes aux normes en vigueur, bien visibles et facilement accessibles, sont également disponibles à proximité des installations à risques d'incendie (stockage de produits combustibles, armoires électriques...).

Les rapports d'entretien et de vérification sont tenus à la disposition de l'inspection des installations classées .

# **9 . Conditions de remise en état**

## **9.1 Cessation d'activité**

Article 9.1.1 - Arrêt des travaux d'extraction

L'extraction des matériaux commercialisables ne doit plus être réalisée 2 années avant la fin de la présente autorisation. Cette période étant réservée à la finalisation des travaux de remise en état.

Article 9.1.2 - Notification de la cessation d'activité

L'exploitant doit notifier la date de la cessation d'activité, au Préfet, 6 mois avant la mise à l'arrêt définitif de l'installation.

La notification indique les mesures prises ou prévues pour assurer la mise en sécurité du site. Ces mesures comportent notamment :

- l'évacuation des produits dangereux et des déchets présents sur le site,
- des interdictions ou limitations d'accès au site,

- la suppression des effets de l'installation sur son environnement.

L'exploitant est tenu de transmettre au Préfet un mémoire précisant les travaux de remise en état et les mesures prises ou prévues pour assurer la protection des intérêts L.511-1 du code de l'environnement compte tenu de l'usage définit : zone naturelle.

Le mémoire rappelle les enjeux écologiques du site identifiés lors de la demande d'autorisation et les engagements pris par l'exploitant afin d'assurer la vocation ultérieure du site .

Le mémoire est accompagné :

- des relevés des plans et éléments documentaires permettant de vérifier le respect de la séquence « éviter-réduire-compenser » décrite au paragraphe 2,1 du présent arrêté,
- des relevés écologiques effectués pendant la période d'exploitation,
- d'un recensement des incidents et accidents survenus pendant la phase d'exploitation et susceptibles d'interférer dans les travaux de remise en état,
- d'un plan topographique à jour de la carrière dans un rayon de 50 m autour du périmètre autorisé ;
- de photographies,
- de tous autres documents de nature à préciser et compléter ce mémoire.

## 9.2 Remise en état du site

### Article 9.2.1 - Conditions générales

La remise en état doit être achevée au plus tard à l'échéance de la présente autorisation sauf dans le cas d'un renouvellement ou d'une prolongation d'exploiter demandé par l'exploitant dans les conditions prévues par la réglementation.

La remise en état et l'aménagement des terrains devront être conduits conformément au dossier de demande d'autorisation initial.

### Article 9.2.2 - Nature de la remise en état

La remise en état est réalisée par remblaiement par des matériaux inertes conformément au schéma de principe en annexe 4.

L'exploitant est tenu de supprimer toute structure et engins n'ayant plus d'utilité.

En particulier les déchets doivent être éliminés conformément à la réglementation en vigueur.

### Article 9.2.3 - Description de la remise en état

L'objectif de la remise en état vis à établir une falaise rocheuse propice à une reconquête par les espèces végétales, et à constituer un carreau et un talus boisés en pied de falaise.

Après exploitation, la roche fera l'objet d'une application d'un procédé de vieillissement accéléré dans les zones où le vieillissement naturel n'est pas suffisamment rapide.

Lors de l'exploitation, des petites niches présentant une contre-pente seront créés et garnies d'un mélange de terre et d'amendement organique puis ensemencées.

Les talus périphériques nord et sud seront traités par ensemencement au fur et à mesure de l'exploitation

Le carreau et les talus reconstitués en pied de l'exploitation au moyen de remblais seront préparés, ensemencés et plantés avec des espèces locales.

L'achèvement de l'ensemble des opérations de remise en état devra être effectif à la date de l'expiration de l'autorisation d'exploiter. . »

## Article 2: Modalités d'exécution, voies de recours

### Article 2.1 Frais

Les frais inhérents à l'application des prescriptions du présent arrêté sont à la charge de l'exploitant.

### Article 2.2 Délais et voie de recours

Le présent arrêté sera notifié au président de la SAS Établissement Rannard Frères dont le siège social est situé 32 route de Leschaux - 74270 Chêne-en-Semine.

Conformément à l'article R. 181-50 du code de l'environnement, il peut être déféré au Tribunal administratif de Grenoble, notamment par la voie postale ou par la voie dématérialisée depuis le portail « Télérecours citoyens » accessible à l'adresse [www.telerecours.fr](http://www.telerecours.fr) :

1° Par les tiers intéressés en raison des inconvénients ou des dangers que le fonctionnement de l'installation présente pour les intérêts mentionnés aux articles L. 211-1 et L. 511-1, dans un délai de quatre mois à compter du premier jour de la publication ou de l'affichage de la présente décision,

2° Par l'exploitant, dans un délai de deux mois à compter de la date à laquelle la décision lui a été notifiée.

La présente décision peut faire l'objet d'un recours gracieux ou hiérarchique dans le délai de deux mois. Ce recours administratif prolonge de deux mois les délais mentionnés aux 1° et 2°.

### Article 2.3 Publicité

En vue de l'information des tiers :

- une copie du présent arrêté est déposée à la mairie de la commune de Clarafond-Arcine et peut y être consultée,
- un extrait du présent arrêté est affiché à la mairie de la commune de Clarafond-Arcine pendant une durée minimum d'un mois ; procès-verbal de l'accomplissement de cette formalité est dressé par les soins du maire,
- le présent arrêté est publié sur le site internet de la préfecture de la Haute-Savoie pendant une durée minimale de quatre mois.

### Article 2.4 Exécution

Madame la secrétaire générale de la préfecture de la Haute-Savoie et monsieur le directeur régional de l'environnement, de l'aménagement et du logement chargé de l'inspection des installations classées, sont chargés, chacun en ce qui le concerne, de l'exécution du présent arrêté dont une copie sera transmise au maire de Clarafond-Arcine.

Pour le Préfet,  
La secrétaire générale,

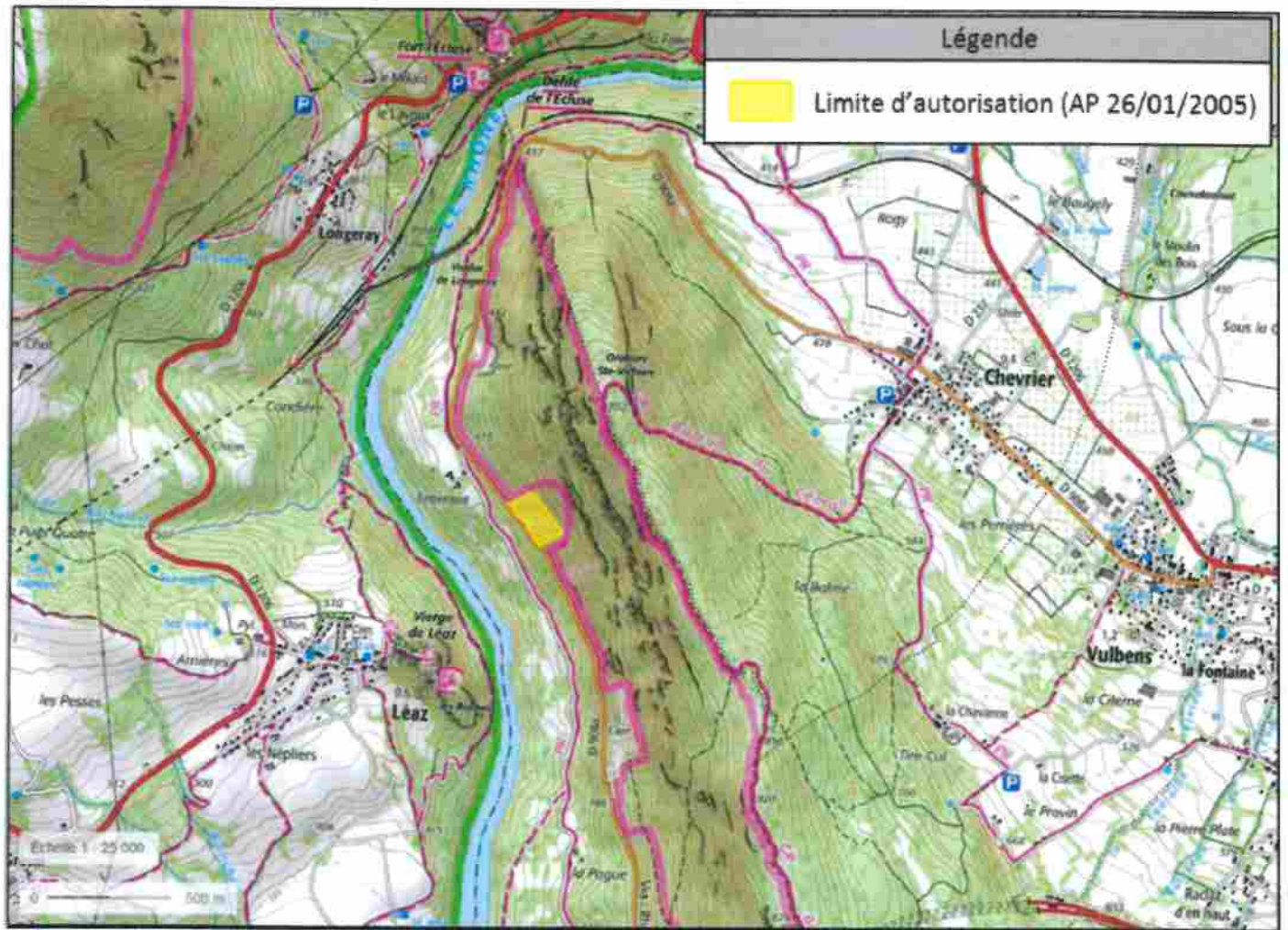


Florence GOUACHE



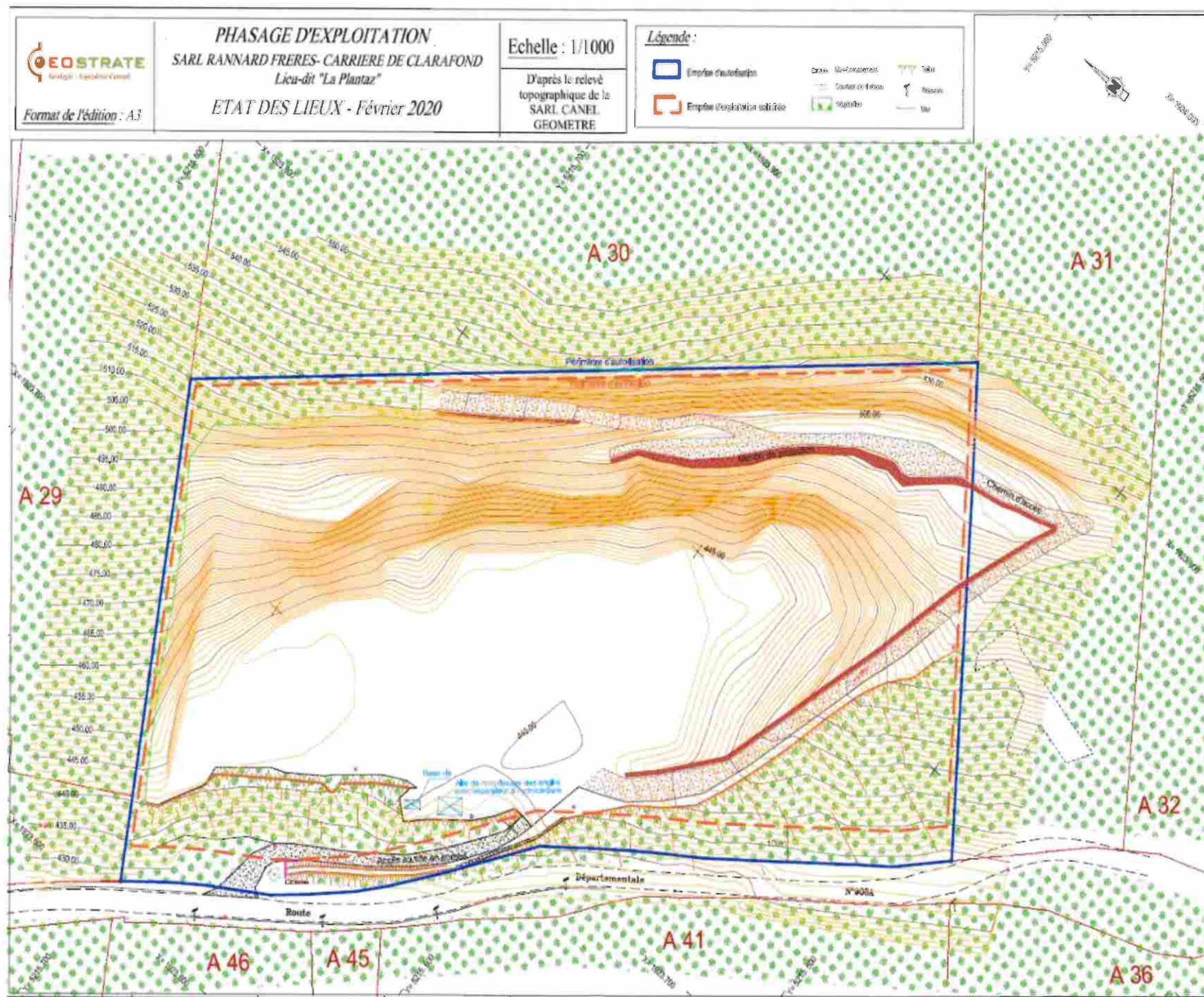


ANNEXE 1 de l'arrêté n° PAIC-2021-0003 du 13 janvier 2021  
Plan de localisation





# ANNEXE 2 Périmètre d'exploitation et phasage







Format de l'édition : A3

**PHASAGE D'EXPLOITATION**  
SARL RANNARD FRERES - CARRIERE DE CLARAFOND  
Lieu-dit "La Plantaz"  
**PHASE 1 : 0 - 5 ANS**

Echelle : 1/1000

D'après le relevé  
topographique de la  
SARL CANEL  
GEOMETRE

**Légende :**

Emprise d'autojeu

Emprise d'exploitation admissible

Coteau

Hauteur

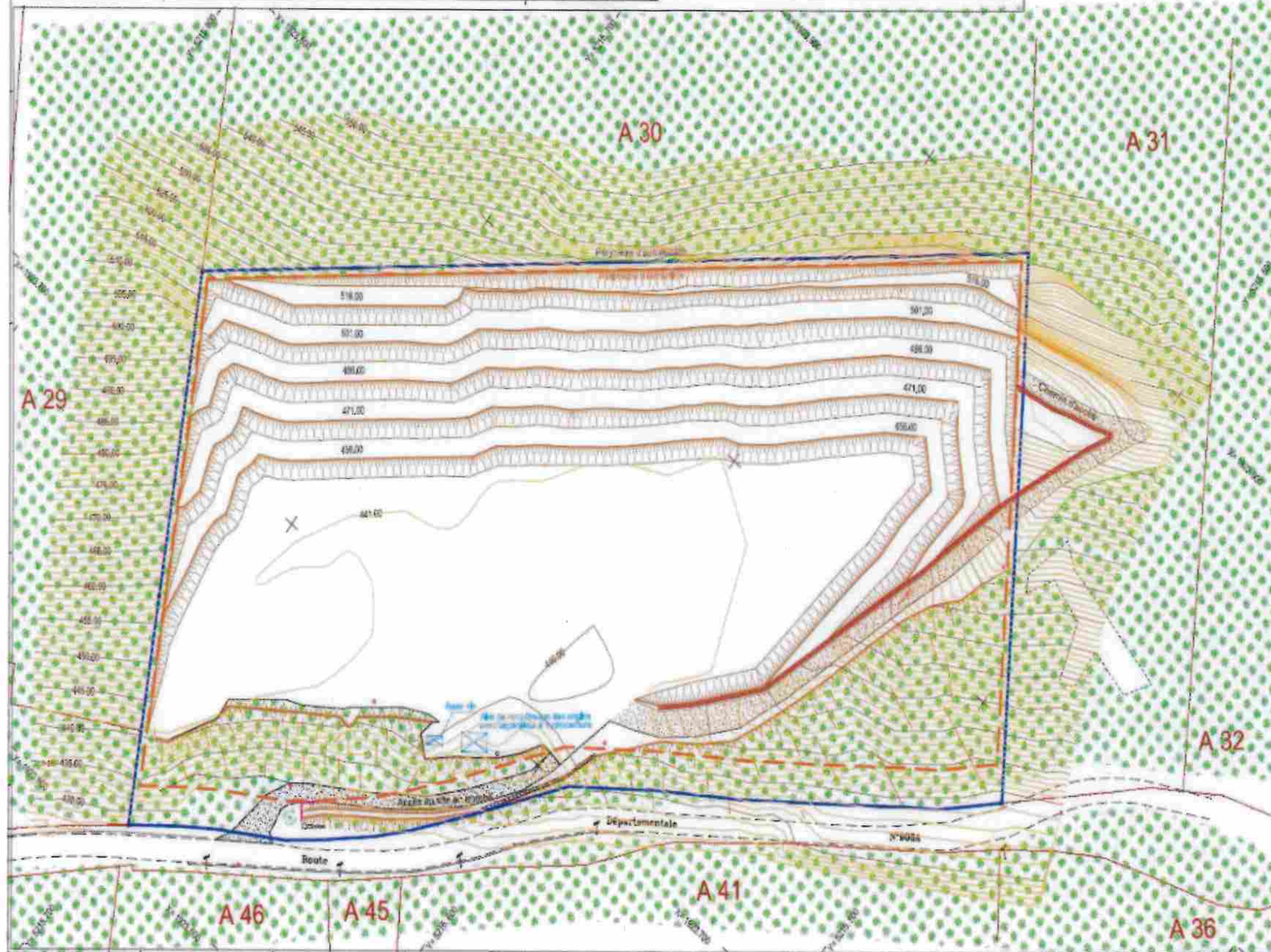
Donnée de terrain

Végétation

Tau

Hauteur

Mur







Format de l'édition : A3

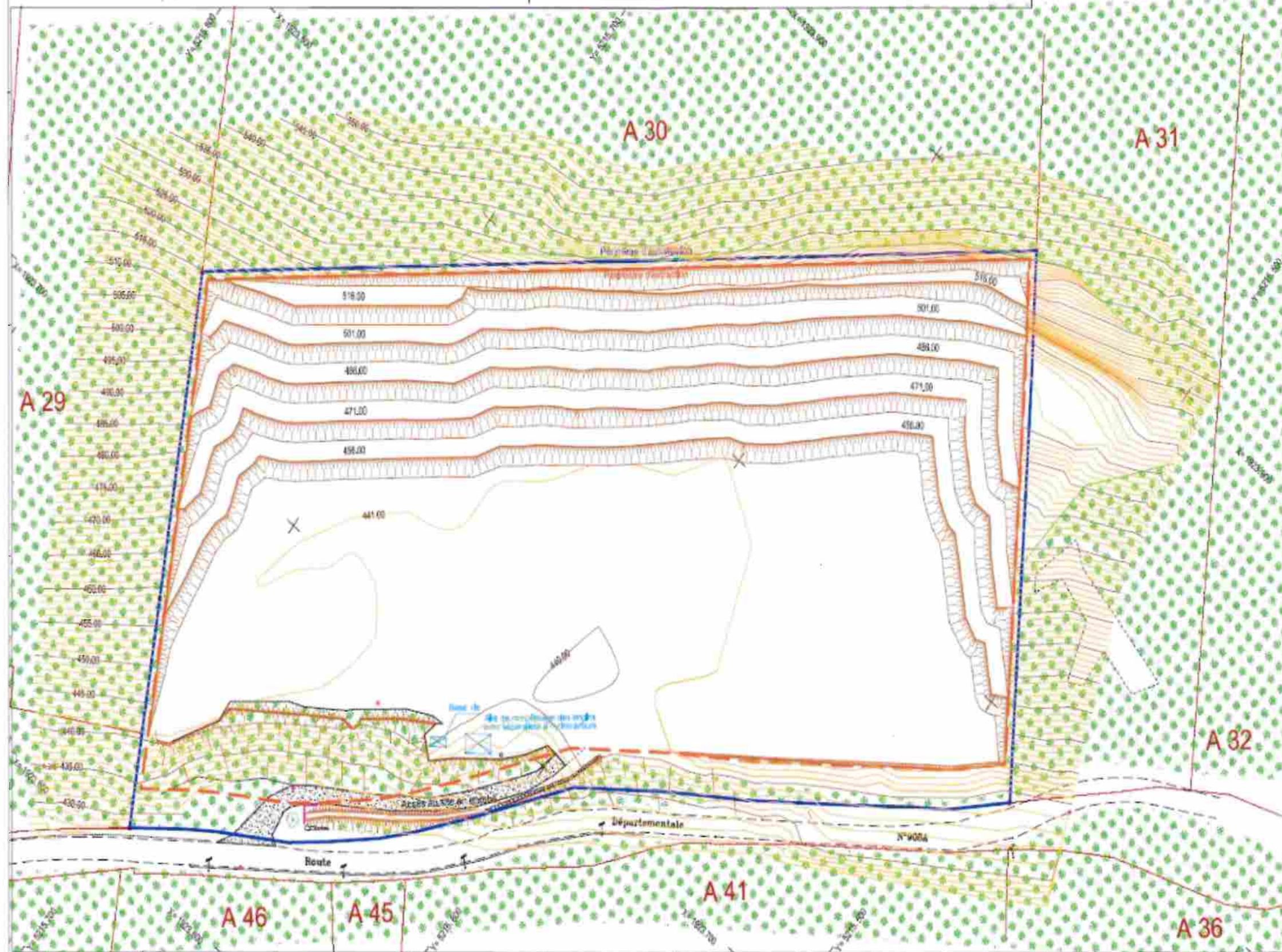
**PHASAGE D'EXPLOITATION**  
SARL RANNARD FRERES - CARRIERE DE CLARAFOND  
Lieu-dit "La Plantaz"  
**PHASE 2 : 5 - 9 ANS**

Echelle : 1/1000

D'après le relevé  
topographique de la  
SARL CANEL  
GEOMETRE

**Légende :**

- |                                   |                   |         |
|-----------------------------------|-------------------|---------|
| Emprise d'autorisation            | Contour du relief | Talus   |
| Emprise d'exploitation sollicitée | Courbes de niveau | Remblai |
|                                   | Végétation        | Rivier  |





ANNEXE 3 de l'arrêté n° PAIC-2021-0003 du 13 janvier 2021  
Critères d'admission pour les déchets inertes  
soumis à la procédure d'acceptation préalable

Paramètre	Valeur limite à respecter (mg/kg de matière sèche)
As	0,5
Ba	20
Cd	0,04
Cr total	0,5
Cu	2
Hg	0,01
Mo	0,5
Ni	0,4
Pb	0,5
Sb	0,06
Sc	0,1
Zn	4
Chlorure (1)	800
Fluorure	10
Sulfate (1)	1000 (2)
Indice phénols	1
COT (carbone organique total) sur éluat (3)	500
FS (fraction soluble) (1)	4000

1) Si le déchet ne respecte pas au moins une des valeurs fixées pour le chlorure, le sulfate ou la fraction soluble, le déchet peut être encore jugé conforme aux critères d'admission s'il respecte soit les valeurs associées au chlorure et au sulfate, soit celle associée à la fraction soluble.

(2) Si le déchet ne respecte pas cette valeur pour le sulfate, il peut être encore jugé conforme aux critères d'admission si la lixiviation ne dépasse pas les valeurs suivantes : 1 500 mg/l à un ratio L/S = 0,1 l/kg et 6 000 mg/kg de matière sèche à un ratio L/S = 10 l/kg. Il est nécessaire d'utiliser l'essai de percolation NF CEN/TS 14405 pour déterminer la valeur lorsque L/S = 0,1 l/kg dans les conditions d'équilibre initial ; la valeur correspondant à L/S = 10 l/kg peut être déterminée par un essai de lixiviation NF EN 12457-2 ou par un essai de percolation NF CEN/TS 14405 dans des conditions approchant l'équilibre local.

(3) Si le déchet ne satisfait pas à la valeur limite indiquée pour le carbone organique total sur éluat à sa propre valeur de pH, il peut aussi faire l'objet d'un essai de lixiviation NF EN 12457-2 avec un pH compris entre 7,5 et 8,0. Le déchet peut être jugé conforme aux critères d'admission pour le carbone organique total sur éluat si le résultat de cette détermination ne dépasse pas 500 mg/kg de matière sèche.

*Annexe II de l'arrêté du 12 décembre 2014 relatif aux conditions d'admission des déchets inertes dans les installations relevant des rubriques 2515, 2516, 2517 et dans les installations de stockage de déchets inertes relevant de la rubrique 2760 de la nomenclature des installations classées*



# ANNEXE 4 – Remise en état

